

## Konjunkturstatistik, löner för privat sektor under december 2002

Wages and salaries in the private sector, December 2002

### I korta drag

#### Löneökningen var 3,3 procent för arbetare

Den preliminära genomsnittliga timlönen för en arbetare var under december 2002 113,30 kronor exklusive övertidstillägg och 115,70 kronor inklusive övertidstillägg, vilket i båda fallen är en ökning med 3,3 procent jämfört med december 2001. Under december 2002 var den preliminära genomsnittliga månadslönen för tjänstemän exklusive rörliga tillägg 25 560 kronor och inklusive rörliga tillägg 26 100 kronor, vilket är en ökning med 3,8 respektive 3,7 procent jämfört med december 2001.

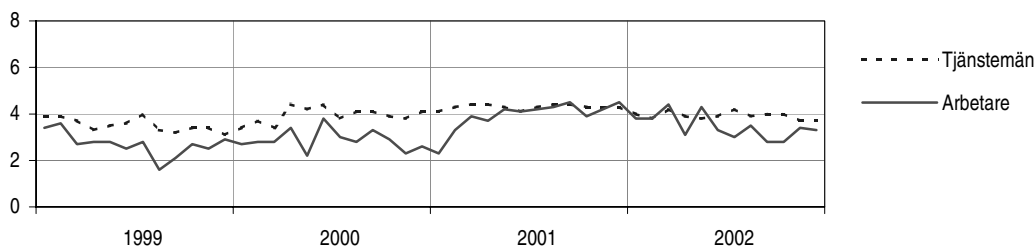
#### Andelen övertid oförändrad i december

Den totala övertiden för arbetare var under december 2002 2,9 procent, vilket är en oförändrat jämfört med december 2001.

#### Allmänt om statistiken

Förändringstalen är baserade på skillnader mellan de definitiva lönerna för 2001 och de preliminära lönerna för år 2002. Till de preliminära lönerna kan ytterligare löneökningar komma i form av retroaktiva löneutbetalningar. Dessutom kan mindre justeringar göras p.g.a. ytterligare inkomna blanketter. Den slutliga genomsnittslönen fastställs efter ett år.

#### Löneutveckling, arbetare och tjänstemän inom privat sektor, januari 1999 - december 2002, procent



Medlingsinstitutet  
National Mediation Office

Christina Eurén,  
tfn 08- 545 292 45  
christina.euren@mi.se, www.mi.se



Statistiska centralbyrån  
Statistics Sweden

Jenny Karlsson, SCB, tfn 019-17 69 83,  
jenny.karlsson@scb.se  
Håkan Swan, SCB, tfn 019-17 68 04,  
hakan.swan@scb.se

Statistiken har producerats av SCB på uppdrag av Medlingsinstitutet, som ansvarar för officiell statistik inom området.

ISSN 0082-0237 Serie AM – arbetsmarknad. Utkom den 28 februari 2003.  
Tidigare publicering: Se avsnittet Fakta om statistiken.  
Utgivare av Statistiska meddelanden är Svante Öberg, SCB.

## Innehåll

<b>Tabeller</b>	<b>4</b>
Teckenförklaring	4
Förteckning över de i undersökningen ingående näringsgrenarna (SNI 92)	4
1. Genomsnittlig timlön, exklusive och inklusive övertidstillägg, samt andel övertid för arbetare inom privat sektor under december 2002	5
2. Genomsnittlig månadslön, exklusive och inklusive rörliga tillägg, för tjänstemän inom privat sektor under december 2002	6
3. Genomsnittlig timlön, inklusive retroaktiva löner och exklusive övertidstillägg, för arbetare inom den privata sektorn under december 2001	7
4. Genomsnittlig timlön, inklusive retroaktiva löner och inklusive övertidstillägg, för arbetare inom den privata sektorn under december 2001	8
5. Genomsnittliga månadslöner inklusive retroaktiva löner för tjänstemän inom den privata sektorn under december 2001, exklusive rörliga tillägg m.m.	9
6. Genomsnittliga månadslöner inklusive retroaktiva löner för tjänstemän inom den privata sektorn under december 2001, inklusive rörliga tillägg m.m.	10
7. Genomsnittlig timlön exklusive övertidstillägg för arbetare inom privat sektor, utveckling fr.o.m. december 2001 t.o.m. december 2002	11
8. Genomsnittlig timlön inklusive övertidstillägg för arbetare inom privat sektor, utveckling fr.o.m. december 2001 t.o.m. december 2002	12
9. Genomsnittlig månadslön exklusive rörliga tillägg m.m. för tjänstemän, utveckling fr.o.m. december 2001 t.o.m. december 2002	13
10. Genomsnittlig månadslön inklusive rörliga tillägg m.m. för tjänstemän, utveckling fr.o.m. december 2001 t.o.m. december 2002	14
11. Antal anställda arbetare samt antal arbetade timmar för arbetare inom privat sektor under december 2002	15
<b>Fakta om statistiken</b>	<b>16</b>
<b>Inledning</b>	<b>16</b>
<b>Detta omfattar statistiken</b>	<b>16</b>
Objekt och population	16
Statistiska mått	16
Variabler	17
<b>Så görs statistiken</b>	<b>17</b>
<b>Statistikens tillförlitlighet</b>	<b>18</b>
Urval	18
Övertäckning	18
Undertäckning	18
Bortfall	19
Bortfall för arbetare och tjänstemän under december 2002	19
<b>Bra att veta</b>	<b>19</b>
Spridningsformer	19

Primärmaterial	19
Annan statistik	20
<b>In English</b>	<b>21</b>
<hr/>	
<b>Summary</b>	<b>21</b>
<b>List of tables</b>	<b>21</b>
<b>List of terms</b>	<b>22</b>

## Tabeller

### Teckenförklaring

Explanation of symbols

–	Inget finns att redovisa	Magnitude nil
---	--------------------------	---------------

### Förteckning över de i undersökningen ingående näringsgrenarna (SNI 92)

List of branches

Standard för näringsgrensindelning		Standard industrial classification
C+D	Gruvor och mineralutvinnings-, tillverkningsindustri	Mining quarrying, manufacturing
C	Gruvor och mineralutvinningsindustri	Mining and quarrying
D	Tillverkningsindustri	Manufacturing
15+16	Livsmedels-, dryckesvaru- och tobaksindustri	Manufacture of food products, beverages and tobacco products
17–19	Textil-, beklädnads-, läder-, och lädervaruindustri	Textile, wearing apparel and leather industries
20	Trävaruindustri, ej möbler	Manufacture of wood and wood products excluding furniture
21+22	Massa-, pappers-, pappersvaru- och grafisk industri o.a. reproindustri	Manufacture of pulp, paper, and paper products, publishing and printing
21	Massa-, pappers-, pappersvaruindustri	Manufacture of pulp, paper, and paper products
22	Förlag; grafisk- och annan reproduktionsindustri	Publishing, printing, and reproduction of recorded media
23+24	Kemisk industri, petroleumprodukter	Manufacture of chemicals, petroleum products
25	Gummi- och plastvaruindustri	Rubber and plastic products
26	Jord- och stenvaruindustri	Manufacture of non-metallic mineral products
27	Stål- och metallverk	Manufacture of basic metals
28	Industri för metallvaror exklusive maskiner och apparater	Manufacture of fabricated metal products, except machinery and equipment
29	Annan maskinindustri	Manufacture of machinery and equipment
30–33	Industri för el- och optikprodukter	Manufacture of office machinery and computers, electrical machinery and optical products
34+35	Transportmedelsindustri	Manufacture of motor vehicles
36+37	Övrig tillverkningsindustri	Other manufacturing industries
28–35	Verkstadsindustrin	Engineering industry
C+D+E	Gruvor och mineralutvinningsindustri, tillverkningsindustri, el-, gas-, värme- och vattenverk	Mining, quarrying and manufacturing, electricity, gas and water supply
E	El-, gas-, värme- och vattenverk	Electricity, gas and water supply
F	Byggnadsindustri	Construction
G+H	Varuhandel, restaurang och hotellrörelse	Wholesale and retail trade, restaurants and hotels
I	Transport och kommunikationer	Transport, storage and communication
J+K	Kreditinstitut, företagstjänster och forskning	Financing, insurance, real estate and business services
M+N+O	Utbildning, vård o.a. samhälleliga och personliga tjänster	Education, healthcare, and social and personal services
C–O	Totalt	Total

## 1. Genomsnittlig timlön, exklusive och inklusive övertidstillägg, samt andel övertid för arbetare inom privat sektor under december 2002

1. Average hourly earnings of wage-earners in the private sector, excluding and including overtime pay, and percentage of overtime hours, December 2002

Näringsgren (SNI 92)	Genomsnittlig tim- lön <sup>1</sup> , exkl. över- tidstillägg		Förändring från december 2001, %	Procentuell an- del övertid, de- cember		Genomsnittlig tim- lön <sup>1</sup> , inkl. över- tidstillägg		Förändring från december 2001, %
				2001	2002			
C+D	117,84 ±	0,29	3,7	3,5	3,8	120,90 ±	0,30	4,0
C	141,05 ±	2,04	1,3	4,4	4,8	142,72 ±	1,80	1,4
D	117,52 ±	0,29	3,7	3,5	3,8	120,61 ±	0,31	4,0
15+16	111,34 ±	1,08	2,3	4,6	4,6	115,51 ±	1,12	2,9
17-19	105,20 ±	1,02	5,2	2,3	2,4	106,95 ±	1,13	5,6
20	114,16 ±	0,89	5,1	2,5	3,0	116,13 ±	0,94	5,4
21+22	132,53 ±	0,62	3,5	4,2	4,4	137,06 ±	0,66	3,7
21	138,94 ±	0,58	3,3	4,8	5,1	144,26 ±	0,60	3,7
22	121,93 ±	1,12	4,0	3,2	3,1	125,14 ±	1,17	3,8
23+24	132,80 ±	1,00	5,0	2,9	4,5	137,17 ±	1,03	6,2
25	110,71 ±	1,06	2,1	2,6	3,0	112,84 ±	1,10	2,6
26	115,00 ±	0,51	3,4	3,9	3,2	117,01 ±	0,53	3,0
27+28	116,64 ±	0,87	3,1	3,0	3,3	118,94 ±	0,92	3,2
27	133,47 ±	0,72	3,6	3,8	3,8	135,63 ±	0,75	3,6
28	109,17 ±	1,04	2,5	2,7	3,1	111,52 ±	1,11	2,7
29	113,13 ±	0,93	3,5	4,0	4,0	116,23 ±	0,96	3,6
30-33	110,72 ±	0,49	2,3	2,5	3,2	113,34 ±	0,52	2,9
34+35	122,54 ±	0,58	5,5	4,0	4,3	126,07 ±	0,62	5,8
36+37	107,78 ±	1,16	4,4	2,7	2,4	109,27 ±	1,22	4,2
28-35	114,69 ±	0,43	3,8	3,4	3,7	117,65 ±	0,46	4,1
C+D+E	117,85 ±	0,29	3,7	3,5	3,8	120,93 ±	0,30	3,9
E	118,87 ±	1,32	2,2	4,9	4,4	123,68 ±	1,61	1,4
F	123,53 ±	0,95	3,1	1,6	1,7	125,00 ±	0,92	3,2
G+H	105,18 ±	0,88	3,2	2,0	2,0	106,81 ±	0,89	3,2
I	113,95 ±	1,52	3,0	4,4	3,9	117,07 ±	1,67	2,4
J+K	106,00 ±	2,21	3,1	3,7	3,0	108,70 ±	2,42	2,7
M+N+O	104,63 ±	1,15	3,5	1,8	1,6	106,06 ±	1,19	3,3
C-O	113,34 ±	0,37	3,3	2,9	2,9	115,75 ±	0,39	3,3

1) Värde till höger om ± anger ett 95-procentigt konfidensintervall omkring skattningen.

1) The value on the right hand side of ± indicates a 95% confidence interval around the estimate.

## 2. Genomsnittlig månadslön, exklusive och inklusive rörliga tillägg, för tjänstemän inom privat sektor under december 2002

2. Average monthly salary of salaried employees in the private sector, excluding and including commissions etc, December 2002

Näringsgren (SNI 92)	Genomsnittlig månadslön <sup>1</sup> , (exkl. rörl. tillägg m.m), kronor		Förändring från december 2001, %	Genomsnittlig månadslön <sup>1</sup> , (inkl. rörl. tillägg m.m), kronor		Förändring från december 2001, %
C+D	27 764	± 92	5,1	28 179	± 90	4,8
C	27 371	± 167	1,8	27 815	± 176	2,5
D	27 766	± 92	5,1	28 181	± 92	4,9
15+16	26 700	± 304	5,4	27 048	± 292	5,1
17-19	23 221	± 239	6,4	23 560	± 237	6,6
20	24 963	± 327	3,6	25 119	± 323	2,7
21+22	25 774	± 388	3,9	26 563	± 378	3,1
21	27 184	± 100	3,0	27 955	± 106	3,3
22	24 968	± 615	4,4	25 768	± 600	2,9
23+24	29 652	± 192	5,3	30 259	± 188	5,1
25	26 240	± 331	4,3	26 454	± 331	4,0
26	26 635	± 302	6,5	26 919	± 300	6,3
27+28	25 883	± 155	3,7	26 082	± 153	3,6
27	27 321	± 104	3,8	27 534	± 100	3,7
28	24 861	± 255	3,3	25 049	± 255	3,1
29	27 401	± 343	4,0	27 545	± 341	3,7
30-33	30 418	± 192	6,0	30 572	± 192	6,0
34+35	27 981	± 153	5,8	28 842	± 151	5,8
36+37	24 418	± 547	5,7	24 582	± 547	5,4
28-35	28 472	± 125	5,2	28 817	± 125	5,2
C+D+E	27 630	± 86	5,2	28 065	± 86	4,9
E	25 817	± 180	6,2	26 512	± 180	5,9
F	25 576	± 429	1,9	25 841	± 466	2,1
G+H	24 279	± 339	1,9	25 126	± 310	2,2
I	22 027	± 190	3,6	22 638	± 186	3,8
J+K	27 912	± 445	3,9	28 311	± 449	3,7
M+N+O	21 536	± 218	5,1	22 166	± 220	4,4
C-O	25 561	± 149	3,8	26 097	± 149	3,7

1) Värdet till höger om ± anger ett 95-procentigt konfidensintervall omkring skattningen.

1) The value on the right hand side of ± indicates a 95% confidence interval around the estimate.

### 3. Genomsnittlig timlön, inklusive retroaktiva löner och exklusive övertidstillägg, för arbetare inom den privata sektorn under december 2001

3. Average hourly earnings of wage-earners in the private sector, including retroactive wage supplements and excluding overtime pay, December 2001

Näringsgren (SNI92)	Genomsnittlig timlön <sup>1</sup> , exkl. retroaktiv lön, kronor		Retroaktiv lön, kronor	Genomsnittlig timlön <sup>1</sup> , inkl. retroaktiv lön, kronor		Förändring från december 2000, %
C+D	113,60	± 0,26	0,04	113,64	± 0,26	3,4
C	139,21	± 1,92	0,00	139,21	± 1,92	5,4
D	113,31	± 0,26	0,05	113,36	± 0,26	3,4
15+16	108,81	± 0,95	0,04	108,85	± 0,95	4,9
17-19	99,65	± 0,74	0,36	100,01	± 0,77	3,6
20	108,54	± 0,56	0,03	108,57	± 0,56	4,3
21+22	127,95	± 1,14	0,06	128,01	± 1,14	2,7
21	134,44	± 1,11	0,09	134,52	± 1,11	2,2
22	117,19	± 1,76	0,02	117,22	± 1,75	2,5
23+24	126,44	± 0,89	0,08	126,52	± 0,89	4,1
25	108,38	± 0,83	0,03	108,41	± 0,83	3,6
26	111,21	± 0,77	0,04	111,25	± 0,77	1,4
27+28	113,17	± 0,63	0,01	113,19	± 0,63	4,5
27	128,83	± 0,77	0,03	128,86	± 0,77	4,2
28	106,48	± 0,80	0,01	106,49	± 0,80	4,5
29	109,31	± 0,84	0,02	109,33	± 0,85	2,7
30-33	108,04	± 0,48	0,15	108,19	± 0,48	1,9
34+35	116,13	± 0,49	0,01	116,14	± 0,49	2,2
36+37	103,20	± 0,75	0,03	103,23	± 0,75	2,9
28-35	110,44	± 0,35	0,03	110,47	± 0,35	3,0
C+D+E	113,63	± 0,26	0,05	113,67	± 0,26	3,4
E	116,26	± 1,87	0,09	116,35	± 1,88	3,7
F	119,76	± 0,78	0,03	119,78	± 0,78	6,2
G+H	101,87	± 0,90	0,02	101,88	± 0,90	5,6
I	110,59	± 1,04	0,01	110,60	± 1,04	4,3
J+K	102,76	± 1,78	0,01	102,77	± 1,78	7,5
M+N+O	100,94	± 0,88	0,18	101,12	± 0,88	4,2
C-O	109,73	± 0,34	0,04	109,77	± 0,34	4,5

1) Värdet till höger om ± anger ett 95-procentigt konfidensintervall omkring skattningen.

1) The value on the right hand side of ± indicates a 95% confidence interval around the estimate.

#### 4. Genomsnittlig timlön, inklusive retroaktiva löner och inklusive övertidstillägg, för arbetare inom den privata sektorn under december 2001

4. Average hourly earnings of wage-earners in the private sector, including retroactive wage supplements and including overtime pay, December 2001

Näringsgren (SNI92)	Genomsnittlig timlön <sup>1</sup> , exkl. retroaktiv lön, kronor		Retroaktiv lön, kronor	Genomsnittlig timlön <sup>1</sup> , inkl. retroaktiv lön, kronor		Förändring från december 2000, %
C+D	116,24	± 0,27	0,04	116,28	± 0,27	3,2
C	140,73	± 1,93	0,00	140,73	± 1,93	5,1
D	115,96	± 0,27	0,05	116,01	± 0,27	3,2
15+16	112,22	± 0,92	0,04	112,26	± 0,92	5,2
17-19	100,93	± 0,77	0,36	101,29	± 0,80	3,4
20	110,16	± 0,58	0,03	110,19	± 0,58	4,1
21+22	132,10	± 1,12	0,06	132,16	± 1,12	2,6
21	139,08	± 1,08	0,09	139,16	± 1,08	2,2
22	120,54	± 1,68	0,02	120,56	± 1,67	2,1
23+24	129,10	± 0,97	0,08	129,18	± 0,97	4,1
25	109,99	± 0,85	0,03	110,02	± 0,85	3,3
26	113,61	± 0,74	0,04	113,65	± 0,74	2,1
27+28	115,25	± 0,65	0,01	115,26	± 0,65	4,0
27	130,87	± 0,70	0,03	130,90	± 0,70	4,0
28	108,57	± 0,83	0,01	108,58	± 0,83	3,8
29	112,18	± 0,90	0,02	112,20	± 0,90	2,7
30-33	109,98	± 0,50	0,15	110,13	± 0,51	1,2
34+35	119,12	± 0,52	0,01	119,13	± 0,52	1,8
36+37	104,81	± 0,81	0,03	104,84	± 0,81	2,5
28-35	112,99	± 0,37	0,03	113,02	± 0,37	2,5
C+D+E	116,30	± 0,27	0,05	116,35	± 0,27	3,2
E	121,93	± 2,34	0,09	122,02	± 2,34	4,4
F	121,15	± 0,80	0,03	121,17	± 0,80	6,1
G+H	103,50	± 0,93	0,02	103,52	± 0,93	5,7
I	114,26	± 1,16	0,01	114,27	± 1,16	4,5
J+K	105,81	± 1,86	0,01	105,82	± 1,86	7,6
M+N+O	102,50	± 0,95	0,18	102,68	± 0,95	4,4
C-O	112,05	± 0,35	0,04	112,08	± 0,35	4,4

1) Värdet till höger om ± anger ett 95-procentigt konfidensintervall omkring skattningen.

1) The value on the right hand side of ± indicates a 95% confidence interval around the estimate.



### 5. Genomsnittliga månadslöner inklusive retroaktiva löner för tjänstemän inom den privata sektorn under december 2001, exklusive rörliga tillägg m.m.

5. Average monthly salary, including retroactive wage supplements, of salaried employees in the private sector, December 2001 (excluding commissions, etc)

Näringsgren (SNI92)	Genomsnittlig månadslön <sup>1</sup> , exkl. retroaktiv lön, kronor		Retroaktiv lön, kronor	Genomsnittlig månadslön <sup>1</sup> , inkl. retroaktiv lön, kronor		Förändring från december 2000, %
C+D	26 415	± 80	10	26 425	± 80	5,2
C	26 886	± 361	0	26 886	± 361	6,8
D	26 412	± 80	11	26 423	± 80	5,2
15+16	25 303	± 192	20	25 323	± 192	5,3
17-19	21 798	± 368	17	21 815	± 367	2,3
20	24 075	± 351	21	24 096	± 351	5,1
21+22	24 805	± 274	11	24 816	± 274	4,7
21	26 384	± 278	7	26 391	± 276	4,6
22	23 913	± 400	14	23 927	± 400	4,5
23+24	28 145	± 221	12	28 157	± 223	5,5
25	25 153	± 431	13	25 166	± 431	6,4
26	24 992	± 172	11	25 003	± 172	2,8
27+28	24 946	± 157	8	24 954	± 157	3,8
27	26 311	± 143	4	26 315	± 143	3,1
28	24 057	± 239	11	24 068	± 239	4,0
29	26 344	± 363	4	26 348	± 363	6,5
30-33	28 672	± 137	14	28 686	± 137	6,2
34+35	26 446	± 141	5	26 451	± 141	4,8
36+37	23 096	± 568	5	23 101	± 568	3,7
28-35	27 045	± 118	9	27 054	± 118	5,6
C+D+E	26 260	± 76	14	26 274	± 76	5,1
E	24 265	± 171	54	24 319	± 171	3,7
F	25 097	± 355	7	25 104	± 355	5,3
G+H	23 814	± 425	9	23 823	± 427	6,2
I	21 176	± 204	77	21 253	± 204	4,9
J+K	26 841	± 400	20	26 861	± 400	3,8
M+N+O	20 436	± 247	58	20 494	± 247	1,8
C-O	24 593	± 145	28	24 621	± 145	4,4

1) Värdet till höger om ± anger ett 95-procentigt konfidensintervall omkring skattningen.

1) The value on the right hand side of ± indicates a 95% confidence interval around the estimate.

## 6. Genomsnittliga månadslöner inklusive retroaktiva löner för tjänstemän inom den privata sektorn under december 2001, inklusive rörliga tillägg m.m.

6. Average monthly salary, including retroactive wage supplements, of salaried employees in the private sector, December 2001 (including commissions, etc)

Näringsgren (SNI92)	Genomsnittlig månadslön <sup>1</sup> , exkl. retroaktiv lön, kronor		Retroaktiv lön, kronor	Genomsnittlig månadslön <sup>1</sup> , inkl. retroaktiv lön, kronor		Förändring från december 2000, %
C+D	26 869	± 84	10	26 879	± 84	5,2
C	27 137	± 361	0	27 137	± 361	6,2
D	26 867	± 84	10	26 877	± 84	5,2
15+16	25 714	± 192	21	25 735	± 192	5,0
17-19	22 086	± 316	17	22 103	± 314	1,3
20	24 442	± 372	21	24 463	± 370	5,6
21+22	25 763	± 272	11	25 774	± 272	4,6
21	27 056	± 270	7	27 063	± 270	4,1
22	25 032	± 398	13	25 045	± 398	4,7
23+24	28 766	± 229	12	28 778	± 231	5,9
25	25 429	± 441	14	25 443	± 443	6,3
26	25 319	± 176	11	25 330	± 178	2,9
27+28	25 172	± 153	8	25 180	± 153	3,7
27	26 546	± 139	3	26 549	± 139	2,6
28	24 276	± 235	11	24 287	± 235	4,0
29	26 552	± 390	4	26 556	± 390	6,5
30-33	28 841	± 137	14	28 855	± 137	5,9
34+35	27 247	± 143	5	27 252	± 143	5,2
36+37	23 307	± 557	5	23 312	± 557	2,8
28-35	27 391	± 123	9	27 400	± 123	5,5
C+D+E	26 733	± 78	13	26 746	± 78	5,0
E	24 976	± 165	55	25 031	± 165	3,4
F	25 309	± 365	7	25 316	± 365	5,0
G+H	24 565	± 392	9	24 574	± 394	5,4
I	21 729	± 204	76	21 805	± 204	5,0
J+K	27 271	± 398	20	27 291	± 398	3,9
M+N+O	21 169	± 220	58	21 227	± 220	2,9
C-O	25 134	± 141	28	25 162	± 141	4,3

1) Värdet till höger om ± anger ett 95-procentigt konfidensintervall omkring skattningen.

1) The value on the right hand side of ± indicates a 95% confidence interval around the estimate.

## 7. Genomsnittlig timlön exklusive övertidstillägg för arbetare inom privat sektor, utveckling fr.o.m. december 2001 t.o.m. december 2002

7. Average hourly earnings, excluding overtime pay, of wage-earners in the private sector from December 2001 to December 2002

Närings- gren (SNI 92)	Genomsnittlig timlön												
	2001	2002											
	dec	jan <sup>1</sup>	feb <sup>1</sup>	mar <sup>1</sup>	apr <sup>1</sup>	maj <sup>1</sup>	jun <sup>1</sup>	jul <sup>1</sup>	aug <sup>1</sup>	sep <sup>1</sup>	okt <sup>1</sup>	nov <sup>1</sup>	dec <sup>1</sup>
C+D	113,60	113,70	114,80	116,20	116,30	117,90	116,70	114,50	114,40	115,60	115,20	116,20	117,80
C	139,20	132,80	131,50	136,70	135,30	137,20	134,00	130,40	130,50	130,20	130,90	134,00	141,10
D	113,40	113,50	114,60	115,90	116,10	117,60	116,40	114,20	114,20	115,40	115,00	115,90	117,50
15+16	108,90	107,30	106,80	108,50	109,40	111,50	108,80	105,40	107,40	108,90	108,50	109,60	111,30
17-19	100,00	100,80	101,90	101,10	101,70	102,50	103,40	103,90	100,00	101,40	101,70	103,40	105,20
20	108,60	109,70	109,50	110,00	111,50	113,10	112,30	108,80	109,40	111,60	110,90	112,10	114,20
21+22	128,00	126,20	127,00	130,50	129,40	132,70	131,30	127,70	125,60	127,20	126,60	127,10	132,50
21	134,50	130,60	131,80	137,10	134,30	139,00	137,00	129,60	128,70	130,80	130,10	130,40	138,90
22	117,20	119,10	119,30	119,70	121,30	122,30	121,80	123,40	120,70	121,10	120,60	121,60	121,90
23+24	126,50	126,20	126,70	127,70	129,00	131,20	130,70	126,50	126,20	128,10	127,40	128,80	132,80
25	108,40	107,80	108,40	110,30	110,70	112,00	110,50	107,90	109,40	110,40	110,20	110,60	110,70
26	111,30	111,10	111,10	114,10	113,50	115,60	114,60	112,50	114,20	113,90	113,60	114,10	115,00
27+28	113,20	112,40	113,30	115,20	115,00	116,10	115,20	113,90	113,80	114,90	115,00	115,50	116,60
27	128,90	125,80	126,00	130,30	129,00	131,90	130,30	127,00	127,30	128,90	127,90	129,80	133,50
28	106,50	106,20	107,80	108,50	108,70	109,00	108,60	107,80	108,10	108,60	109,10	109,10	109,20
29	109,30	110,00	112,00	112,90	113,30	114,00	112,90	112,30	112,40	112,40	112,30	112,90	113,10
30-33	108,20	109,50	111,30	111,30	110,90	111,90	111,20	110,00	108,00	108,60	108,30	109,20	110,70
34+35	116,10	118,90	121,30	122,00	121,90	123,20	122,30	119,60	120,20	121,80	120,40	122,00	122,50
36+37	103,20	104,00	104,30	104,70	106,40	107,40	107,40	106,30	105,80	106,20	105,70	107,20	107,80
28-35	110,50	111,80	113,80	114,40	114,40	115,30	114,50	112,90	113,00	113,90	113,50	114,30	114,70
C+D+E	113,70	113,80	114,80	116,20	116,30	117,90	116,70	114,50	114,40	115,60	115,20	116,20	117,80
E	116,40	117,40	115,90	115,50	117,90	118,10	114,30	113,30	114,90	117,40	118,00	118,20	118,90
F	119,80	119,10	119,00	120,40	121,80	123,80	122,80	120,90	121,20	122,40	122,00	123,60	123,50
G+H	101,90	100,80	101,00	101,50	103,40	104,30	103,60	100,60	102,40	103,00	102,80	103,30	105,20
I	110,60	110,10	109,90	110,70	110,60	112,80	112,80	110,60	110,80	111,00	110,80	111,70	114,00
J+K	102,80	101,60	102,10	104,20	104,20	104,50	103,90	103,00	103,70	103,70	103,00	104,60	106,00
M+N+O	101,10	100,90	100,60	100,90	102,40	103,00	103,00	100,90	100,90	102,20	102,80	103,20	104,60
C-O	109,80	109,40	110,00	111,00	111,70	113,10	112,20	109,00	110,30	111,50	111,30	112,20	113,30

1) Timlönerna är preliminära men successivt korrigerade för retroaktiva löneutbetalningar.

1) The hourly wages are preliminary, and are constantly revised with respect to retroactive wage payments.

### 8. Genomsnittlig timlön inklusive övertidstillägg för arbetare inom privat sektor, utveckling fr.o.m. december 2001 t.o.m. december 2002

8. Average hourly earnings, including overtime pay, of wage-earners in the private sector from December 2001 to December 2002

Närings- gren (SNI 92)	Genomsnittlig timlön												
	2001	2002											
	dec	jan <sup>1</sup>	feb <sup>1</sup>	mar <sup>1</sup>	apr <sup>1</sup>	maj <sup>1</sup>	jun <sup>1</sup>	jul <sup>1</sup>	aug <sup>1</sup>	sep <sup>1</sup>	okt <sup>1</sup>	nov <sup>1</sup>	dec <sup>1</sup>
C+D	116,30	115,90	117,00	118,90	119,00	120,80	119,40	117,30	116,70	118,40	118,00	119,00	120,90
C	140,70	134,10	132,80	138,60	137,00	138,80	135,60	132,70	132,30	132,00	132,90	135,50	142,70
D	116,00	115,70	116,80	118,60	118,80	120,60	119,20	117,00	116,50	118,20	117,80	118,80	120,60
15+16	112,30	109,40	108,70	110,80	111,80	114,30	111,40	107,70	109,60	110,90	110,30	111,70	115,50
17-19	101,30	102,10	103,00	102,70	103,50	104,80	105,20	105,90	101,40	103,20	103,10	104,80	107,00
20	110,20	111,10	110,90	111,60	113,20	115,10	114,20	110,80	110,80	113,10	112,50	113,80	116,10
21+22	132,20	129,20	129,80	134,20	133,30	136,70	135,00	131,30	128,80	131,10	130,80	130,70	137,10
21	139,20	133,60	134,60	141,30	138,70	143,60	141,20	133,70	132,30	135,60	135,40	134,60	144,30
22	120,60	121,90	122,10	122,80	124,40	125,20	124,70	126,30	123,30	123,60	123,10	124,20	125,10
23+24	129,20	128,90	130,10	131,70	132,80	135,60	134,50	130,10	129,40	132,10	131,60	133,20	137,20
25	110,00	109,40	110,00	112,10	112,60	113,90	112,50	110,10	111,10	112,50	112,10	112,70	112,80
26	113,70	112,90	112,90	116,10	116,00	118,10	117,20	115,00	116,30	116,10	115,70	116,30	117,00
27+28	115,30	114,20	115,20	117,60	117,30	118,60	117,70	116,70	116,10	117,70	117,50	117,90	118,90
27	130,90	127,70	127,80	133,00	131,50	134,40	132,80	130,00	129,30	132,20	130,10	132,10	135,60
28	108,60	108,00	109,70	110,80	111,00	111,50	111,10	110,40	110,50	111,10	111,70	111,40	111,50
29	112,20	112,40	114,40	115,70	115,90	116,90	115,80	115,50	114,70	115,20	115,40	116,10	116,20
30-33	110,10	111,30	113,20	113,60	113,20	114,50	113,60	112,40	110,00	111,10	110,50	111,70	113,30
34+35	119,10	121,90	124,50	125,80	125,50	127,10	125,60	122,80	123,00	125,40	124,20	126,00	126,10
36+37	104,80	105,00	105,40	106,00	107,70	108,80	108,70	107,80	106,90	107,50	106,90	108,70	109,30
28-35	113,00	114,10	116,20	117,30	117,20	118,30	117,30	115,80	115,40	116,90	116,60	117,50	117,70
C+D+E	116,30	116,00	117,00	118,90	119,00	120,80	119,40	117,30	116,70	118,40	118,00	119,00	120,90
E	122,00	123,20	120,70	119,90	121,60	121,80	118,30	117,20	118,50	121,40	122,50	122,30	123,70
F	121,20	120,30	120,20	121,60	123,00	125,20	124,30	122,80	122,50	123,90	123,40	124,90	125,00
G+H	103,50	102,00	102,20	102,70	104,60	105,70	104,80	101,70	103,60	104,30	104,00	104,70	106,80
I	114,30	113,20	112,90	113,80	113,40	115,70	115,90	114,40	114,00	114,50	113,90	114,60	117,10
J+K	105,80	103,90	104,20	106,40	106,20	106,50	105,90	105,20	105,80	106,00	105,30	106,70	108,70
M+N+O	102,70	102,30	101,80	102,20	103,80	104,50	104,40	102,30	102,20	103,50	104,00	104,30	106,10
C-O	112,10	111,40	111,90	113,10	113,80	115,30	114,40	111,20	112,30	113,70	113,50	114,30	115,70

1) Timlönerna är preliminära men successivt korrigerade för retroaktiva löneutbetalningar.

1) The hourly wages are preliminary, and are constantly revised with respect to retroactive wage payments.

## 9. Genomsnittlig månadslön exklusive rörliga tillägg m.m. för tjänstemän, utveckling fr.o.m. december 2001 t.o.m. december 2002

9. Average monthly salary of salaried employees in the private sector from December 2001 to December 2002, commissions etc. excluded

Närings- gren (SNI 92)	Genomsnittlig månadslön												
	2001	2002											
	dec	jan <sup>1</sup>	feb <sup>1</sup>	mar <sup>1</sup>	apr <sup>1</sup>	maj <sup>1</sup>	jun <sup>1</sup>	jul <sup>1</sup>	aug <sup>1</sup>	sep <sup>1</sup>	okt <sup>1</sup>	nov <sup>1</sup>	dec <sup>1</sup>
C+D	26 430	26 690	26 910	27 160	27 410	27 460	27 420	27 470	27 530	27 690	27 730	27 750	27 760
C	26 890	26 260	26 420	26 610	26 900	26 960	26 700	26 730	26 710	27 090	27 240	27 350	27 370
D	26 420	26 690	26 910	27 160	27 410	27 460	27 420	27 480	27 540	27 690	27 730	27 760	27 770
15+16	25 320	25 400	25 590	25 850	26 280	26 210	26 010	26 130	26 350	26 420	26 610	26 760	26 700
17-19	21 820	22 120	22 470	22 480	22 520	22 580	22 630	22 920	23 020	23 060	23 100	23 180	23 220
20	24 100	24 220	24 170	24 200	24 720	24 590	24 700	24 740	24 630	24 610	24 710	24 860	24 960
21+22	24 820	24 930	25 110	25 260	25 560	25 560	25 440	25 410	25 580	25 710	25 780	25 830	25 770
21	26 390	26 500	26 820	27 020	27 090	26 930	26 770	26 810	26 950	27 130	27 190	27 220	27 180
22	23 930	24 060	24 170	24 280	24 720	24 790	24 700	24 640	24 820	24 930	24 980	25 050	24 970
23+24	28 160	28 320	28 510	28 670	29 330	29 240	29 240	29 220	29 390	29 510	29 580	29 600	29 650
25	25 170	25 580	25 540	25 690	26 090	26 110	25 990	25 990	26 040	26 100	26 210	26 240	26 240
26	25 000	25 720	25 750	25 780	26 350	26 320	26 290	26 420	26 480	26 590	26 530	26 550	26 640
27+28	24 950	25 040	25 240	25 590	25 640	25 680	25 650	25 710	25 750	25 790	25 790	25 870	25 880
27	26 320	26 400	26 550	27 120	27 110	27 130	27 050	27 130	27 260	27 310	27 330	27 400	27 320
28	24 070	24 070	24 300	24 500	24 590	24 640	24 660	24 690	24 690	24 720	24 690	24 800	24 860
29	26 350	26 370	26 830	26 990	27 180	27 240	27 120	27 170	27 120	27 290	27 350	27 380	27 400
30-33	28 690	29 030	29 270	29 650	29 680	29 900	29 940	30 110	30 140	30 410	30 360	30 370	30 420
34+35	26 450	26 900	27 140	27 350	27 610	27 650	27 730	27 740	27 700	27 920	27 980	27 990	27 980
36+37	23 100	23 560	23 400	23 440	23 940	24 010	24 030	24 120	24 170	24 220	24 290	24 340	24 420
28-35	27 050	27 360	27 640	27 940	28 060	28 180	28 180	28 250	28 240	28 440	28 450	28 450	28 470
C+D+E	26 270	26 560	26 770	27 010	27 280	27 320	27 280	27 330	27 400	27 560	27 600	27 620	27 630
E	24 320	24 740	24 840	24 860	25 510	25 480	25 390	25 370	25 570	25 760	25 830	25 800	25 820
F	25 100	24 820	24 840	24 980	25 360	25 570	25 520	25 500	25 610	25 600	25 620	25 590	25 580
G+H	23 820	23 500	23 580	23 630	23 930	23 960	23 960	24 130	24 140	24 280	24 320	24 270	24 280
I	21 250	21 360	21 460	21 530	21 800	21 790	21 690	21 470	21 530	21 930	22 110	22 060	22 030
J+K	26 860	27 330	27 360	27 490	27 610	27 640	27 600	27 750	27 840	27 890	27 850	27 770	27 910
M+N+O	20 490	20 800	20 840	21 010	21 220	21 180	21 180	21 510	21 260	21 340	21 420	21 460	21 540
C-O	24 620	24 800	24 900	25 040	25 270	25 280	25 260	25 350	25 350	25 500	25 540	25 510	25 560

1) Månadslönerna är preliminära men successivt korrigerade för retroaktiva löneutbetalningar.

1) Salaries are preliminary, and are constantly revised with respect to retroactive wage payments.

## 10. Genomsnittlig månadslön inklusive rörliga tillägg m.m. för tjänstemän, utveckling fr.o.m. december 2001 t.o.m. december 2002

10. Average monthly salary of salaried employees in the private sector from December 2001 to December 2002, commissions etc. included

Närings- gren (SNI 92)	Genomsnittlig månadslön												
	2001	2002											
	dec	jan <sup>1</sup>	feb <sup>1</sup>	mar <sup>1</sup>	apr <sup>1</sup>	maj <sup>1</sup>	jun <sup>1</sup>	jul <sup>1</sup>	aug <sup>1</sup>	sep <sup>1</sup>	okt <sup>1</sup>	nov <sup>1</sup>	dec <sup>1</sup>
C+D	26 880	27 120	27 380	27 640	27 850	27 900	27 810	27 840	27 850	28 050	28 100	28 180	28 180
C	27 140	26 650	27 390	26 940	27 290	27 310	27 170	27 190	26 990	27 430	27 600	27 720	27 820
D	26 880	27 120	27 380	27 640	27 850	27 900	27 820	27 840	27 860	28 050	28 100	28 180	28 180
15+16	25 740	25 730	25 890	26 190	26 620	26 540	26 270	26 380	26 600	26 740	26 960	27 200	27 050
17-19	22 100	22 470	22 720	22 800	22 770	22 950	22 840	23 110	23 260	23 300	23 400	23 600	23 560
20	24 460	24 440	24 370	24 450	24 890	24 850	24 850	24 880	24 790	24 780	24 900	25 080	25 120
21+22	25 770	25 740	25 880	26 080	26 410	26 420	26 310	26 060	26 160	26 290	26 420	26 470	26 560
21	27 060	27 250	27 590	27 990	27 870	27 630	27 550	27 340	27 450	27 670	27 770	27 820	27 960
22	25 050	24 900	24 940	25 030	25 600	25 750	25 630	25 350	25 430	25 520	25 670	25 720	25 770
23+24	28 780	29 020	29 250	29 330	29 950	29 910	29 820	29 690	29 920	30 030	30 170	30 290	30 260
25	25 440	25 820	25 740	25 870	26 290	26 300	26 180	26 110	26 220	26 260	26 400	26 390	26 450
26	25 330	26 020	26 010	26 190	26 690	26 590	26 500	26 590	26 720	26 800	26 810	26 860	26 920
27+28	25 180	25 240	25 450	25 800	25 840	25 900	25 880	25 870	25 940	26 020	25 990	26 100	26 080
27	26 550	26 630	26 740	27 320	27 320	27 360	27 270	27 270	27 460	27 550	27 530	27 610	27 530
28	24 290	24 240	24 530	24 710	24 790	24 850	24 900	24 850	24 870	24 930	24 900	25 030	25 050
29	26 560	26 590	27 050	27 210	27 390	27 460	27 300	27 310	27 260	27 450	27 540	27 570	27 550
30-33	28 860	29 230	29 580	30 030	29 920	30 090	30 110	30 240	30 290	30 560	30 510	30 520	30 570
34+35	27 250	27 620	28 020	28 150	28 420	28 450	28 360	28 650	28 270	28 710	28 680	28 880	28 840
36+37	23 310	23 770	23 690	23 650	24 150	24 240	24 270	24 270	24 290	24 370	24 520	24 580	24 580
28-35	27 400	27 700	28 070	28 370	28 440	28 540	28 480	28 590	28 500	28 760	28 760	28 820	28 820
C+D+E	26 750	27 000	27 250	27 500	27 740	27 780	27 690	27 700	27 730	27 930	27 980	28 050	28 070
E	25 030	25 340	25 350	25 520	26 110	26 140	26 000	25 820	26 050	26 280	26 390	26 360	26 510
F	25 320	25 130	25 150	25 320	25 730	25 920	25 850	25 770	25 860	25 890	25 910	25 920	25 840
G+H	24 570	24 250	24 320	24 460	24 820	24 800	24 750	24 860	24 950	25 110	25 240	25 210	25 130
I	21 810	21 960	22 100	22 170	22 400	22 520	22 340	21 940	22 120	22 450	22 700	22 640	22 640
J+K	27 290	27 780	27 800	27 940	28 060	28 050	28 000	28 070	28 150	28 230	28 200	28 160	28 310
M+N+O	21 230	21 410	21 400	21 670	21 830	21 780	21 800	22 070	21 820	21 920	21 990	22 060	22 170
C-O	25 160	25 330	25 440	25 610	25 830	25 840	25 780	25 800	25 820	25 990	26 060	26 050	26 100

1) Månadslönerna är preliminära men successivt korrigerade för retroaktiva löneutbetalningar.

1) Salaries are preliminary, and are constantly revised with respect to retroactive wage payments.

## 11. Antal anställda arbetare samt antal arbetade timmar för arbetare inom privat sektor under december 2002

11. Number of employees and hours worked for wage-earners in the private sector during December 2002

Näringsgren (SNI 92)	Antal arbetare <sup>1</sup> , 1000-tal		Förändring från december 2001, %	Arbetade timmar, 1000-tal		Förändring från december 2001, %
	2001	2002		2001	2002	
C+D	414,8	409,6	-1,2	48230,9	47455,3	-1,6
C	4,5	5,2	15,1	534,2	636,9	19,2
D	410,3	404,4	-1,4	47696,7	46818,3	-1,8
15+16	48,6	47,2	-2,8	5277,7	5156,6	-2,3
17-19	7,0	6,5	-7,3	807,8	732,1	-9,4
20	24,6	25,2	2,3	2919,1	3020,4	3,5
21+22	46,3	43,6	-5,9	5610,1	5278,5	-5,9
21	29,6	27,7	-6,4	3498,7	3289,4	-6,0
22	16,7	15,9	-5,0	2111,4	1989,2	-5,8
23+24	16,1	16,0	-1,0	2000,4	1827,8	-8,6
25	17,0	15,8	-7,1	1903,2	1779,7	-6,5
26	10,7	10,7	-0,5	1272,6	1238,0	-2,7
27+28	71,2	72,2	1,4	8487,9	8712,0	2,6
27	22,5	23,6	4,8	2541,2	2680,1	5,5
28	48,7	48,7	-0,1	5946,7	6031,9	1,4
29	54,6	52,8	-3,3	6480,8	6166,7	-4,8
30-33	35,5	33,4	-5,8	3910,4	3737,4	-4,4
34+35	61,7	65,4	6,0	7061,2	7352,1	4,1
36+37	16,9	15,7	-7,3	1965,6	1816,9	-7,6
28-35	200,5	200,3	-0,1	23399,2	23288,0	-0,5
C+D+E	418,9	413,5	-1,3	48803,2	47985,7	-1,7
E	4,2	3,9	-5,5	572,4	530,4	-7,3
F	105,3	105,8	0,4	14302,1	14069,9	-1,6
G+H	296,7	301,3	1,6	29453,7	29403,8	-0,2
I	96,4	101,6	5,4	10274,9	10956,0	6,6
J+K	80,9	97,1	20,0	8110,4	9440,7	16,4
M+N+O	63,2	69,8	10,4	6148,2	6605,0	7,4
C-O	1061,4	1089,1	2,6	117092,6	118461,1	1,2

1) Undersökningen omfattar enbart företag med fler än fyra anställda enligt SCB:s företagsregister. För totalt anställda, både arbetare och tjänstemän, och för företag i alla storleksklasser se SM AM 63, "Kortperiodisk sysselsättningsstatistik".

2) Vid jämförelse med 2001 bör uppmärksammas att december 2002 hade en arbetsdag mer än december 2001.

1) The survey consists of enterprises with more than four employees according to Statistics Sweden's register of enterprises. For total numbers of employees, both workers and salaried employees, and for enterprises in all sectors, see Statistical report AM 63, "Short-term employment".

2) Note that December 2002 included one more working day compared with December 2001.

## Fakta om statistiken

---

### Inledning

Detta Statistiska Meddelande (SM) ingår i den löpande konjunkturlöne-statistiken och avser löner inom privat sektor. Statistiken har producerats av Statistiska centralbyrån (SCB) på uppdrag av Medlingsinstitutet (MI), som från och med 2001 ansvarar för officiell statistik inom området. Syftet med undersökningen är att belysa lönenivån och dess förändring över tiden inom den privata sektorn. Löner för arbetare inom industrin har redovisats sedan 1940-talet. Efter ett betänkande från 1987 års lönekommitté fick SCB regeringens uppdrag att tillsammans med Konjunkturinstitutet (KI) utforma en kortperiodisk lönestatistik. Undersökningen som startade i januari 1991 visar löneutvecklingen för arbetare och tjänstemän anställda inom den privata sektorn. Statistiken används främst vid konjunkturbedömningar av bland annat Medlingsinstitutet, Konjunkturinstitutet, Sveriges Riksbank och SCB:s enhet för nationalräkenskaper. Undersökningen genomfördes kvartalsvis till och med 1995. Undersökningen är en urvalsundersökning och är från och med januari 1996 månatlig. Uppgifterna i detta SM avser december 2002.

### Detta omfattar statistiken

#### Objekt och population

Populationen består av företag inom privat sektor som har minst fem anställda enligt SCB:s Företagsdatabas (FDB). Med företag inom privat sektor avses enskilda firmor, enkelt bolag, handelsbolag, kommanditbolag, aktiebolag, ekonomiska föreningar, stiftelser och ideella föreningar.

Populationen definieras med att den institutionella sektorkoden motsvarar företag inom icke-finansiell företagssektor, finansiell företagssektor, kyrkokommunal sektor, hushåll, icke vinstdrivande hushållsorganisationer, samt aktiebolag utom bank och försäkring hänförliga till kommunal-, landstings- och statlig sektor. Offentligt ägda aktiebolag samt statliga affärsverk och Sveriges riksbank ingår i undersökningen.

Företagen delas in i storleksklasser från fem anställda och uppåt. Som anställda definieras personal med marknadsmässig lönesättning i åldern 18 - 64 år. Personer i arbetsmarknadspolitiska åtgärder, ombordanställda i utrikes sjöfart samt betinganställda ingår ej i undersökningen.

#### Statistiska mått

Statistiken i undersökningen redovisas i form av genomsnittliga tim- och månadslöner samt i form av andels- och antalsuppgifter för några variabler. För samtliga variabler redovisas förändringen från motsvarande månad föregående år. Efter tolv månader fastställs den genomsnittliga tim- och månadslönen. Det innebär att hänsyn tas till de retroaktivt utbetalda lönerna. Dessutom kan mindre justeringar göras p.g.a. ytterligare inkommet blankettunderlag. De preliminära tim- och månadslönerna korrigeras med de retroaktiva lönebeloppen och en definitiv genomsnittlig tim- och månadslön beräknas.



## **Variabler**

### **Genomsnittlig timlön**

För arbetare redovisas genomsnittlig timlön. Timlönen beräknas som kvoten mellan summa utbetald lön före skatteavdrag dividerat med summa arbetade timmar. För de arbetare som har fast månadslön görs omräkning till timlön maskinellt. Arbetarnas genomsnittliga timlön redovisas både inklusive respektive exklusive övertidstillägg.

### **Genomsnittlig månadslön**

Den genomsnittliga månadslönen för tjänstemän beräknas som kvoten mellan överenskommen månadslönen dividerat med antal heltidspersoner. Den genomsnittliga månadslön redovisas både inklusive respektive exklusive rörliga tillägg.

### **Arbetare**

Arbetare och tjänstemän definieras efter facktillhörighet. Som arbetare definieras anställda tillhörande LO:s avtalsområde.

### **Tjänstemän**

Arbetare och tjänstemän definieras efter facktillhörighet. Anställda som går under medarbetaravtal definieras oftast som tjänstemän liksom anställda inom SACO:s och TCO:s avtalsområden.

### **Näringsgren**

För att klassificera företag och arbetsställen till näringsgrenar/branscher används Standard för svensk näringsgrensindelning 1992, SNI92. En förteckning över de i undersökningen ingående näringsgrenarna (SNI 92) finns i detta SM.

### **Andel övertid**

Andelen övertid anges i procent och beräknas som kvoten mellan antalet betalda övertidstimmar dividerat med det totala antalet faktiskt utförda arbetstimmar. Variabeln redovisas bara för arbetare.

### **Retroaktiv lön**

Med retroaktiv lön menas den lön som har betalats ut efter avslutade lokala eller centrala förhandlingar och som avser tidigare månader än utbetalningsmånaden.

### **Antal arbetare**

Med antal arbetare avses samtliga anställda arbetare inklusive permitterade och arbetare i arbetskonflikt.

### **Arbetade timmar**

Arbetade timmar avser det totala antalet faktiska utförda arbetstimmar för samtliga arbetare. I arbetade timmar ingår tidlönetimmar, ackordstimmar inklusive övertids- och skifttimmar, betald restid, gångtid och väntetid.

## **Så görs statistiken**

Uppgifterna samlas in genom enkäter till företag/arbetsställen i form av en blankett. Inkomna blanketter registreras och granskas. Granskningen sker i huvudsak maskinellt där redovisningsenhetens värden jämförs mot föregående månads värden och mot vissa fastställda gränsvärden. Blanketter som har stora avvikelser måste rättas upp eller godkännas trots avvikelserna. Kontakt tas med uppgiftslämnaren för att få en bekräftelse på att uppgifterna är korrekta.

## Statistikens tillförlitlighet

### Urval

Till varje undersökningsmånad finns det ett stående urval som dras i december året innan undersökningsåret. Urvalsdragningen genomförs med ett stratifierat slumpmässigt urval utan återläggning av företagen i urvalsramen. Stratum byggs upp av näringsgren (SNI) och storleksklass. Allokeringarna är bestämda genom Neymanallokering. Till undersökningen för år 2002 är 8 036 företag utvalda. För storleksklasserna 8 och 9, det vill säga från och med 200 anställda, undersöks samtliga företag. Med urvalsfel avses den osäkerhet i skattningarna som beror på att ett urval av företag undersöks, till skillnad från en undersökning där samtliga företag undersöks. Ett sätt att få en uppfattning om tillförlitligheten i en skattning är att beräkna ett så kallat konfidensintervall omkring skattningen. Vanligtvis beräknas intervallets övre och undre gräns som skattningen plus respektive minus dubbla standardavvikelsen. Det på detta sätt beräknade intervallet täcker då med 95 procents sannolikhet (konfidens) det värde som skulle ha erhållits vid en undersökning där samtliga företag undersöks.

Exempel: I tabell 1 beräknas timlönen, exklusive övertid, för arbetare i SNI 28–35 till  $114,69 \pm 0,43$ . Det 95-procentiga konfidensintervallets undre gräns blir  $114,69 - 0,43$  och dess övre gräns  $114,69 + 0,43$  och således konfidensintervallet  $114,26 - 115,12$ .

### Övertäckning

Övertäckning uppstår då urvalsramen inte överensstämmer med undersökningspopulationen en eller flera månader. Övertäckningen utgörs av de företag som finns i urvalsramen men som saknar arbetare och/eller tjänstemän. Övertäckning kan uppträda enligt följande:

- redovisningsenhet saknar anställda hela året.
- redovisningsenhet tillhör ej privat sektor.
- redovisningsenheten är i konkurs.
- säsongsvis vilande redovisningsenhet.
- tillfälligt vilande redovisningsenhet.
- redovisningsenhet som redovisas via annan redovisningsenhet.

De två första är permanent övertäckning, de tre följande räknas som tillfällig övertäckning, konkurs räknas som tillfällig eftersom företagen ofta startar om igen under ny regim, och den sista är en fiktiv övertäckning. Större delen av övertäckningen i urvalet upptäcks under de första månaderna av undersökningen. För ett bortfallsobjekt går det i allmänhet inte att avgöra om det är ett övertäckningsobjekt varför det kan finnas en del okänd övertäckning i urvalet.

### Undertäckning

Undertäckning utgörs av de företag som ej finns med i urvalsramen men som har anställda arbetare och/eller tjänstemän, exempelvis nybildade företag. Undertäckning kan uppträda enligt följande:

- nyetablerade företag och som därför inte fanns med i urvalsramen.
- företag tillhörande undersökningspopulationen men som inte har uppgift om antal anställda i FDB.
- företag tillhörande undersökningspopulationen med felaktig sektorkod i FDB och som därmed hamnat utanför urvalsramen.

## Bortfall

Bortfall utgörs av redovisningsenheter från vilka mätvärden saknas. Svar saknas, helt eller delvis, från framför allt mindre företag. Bortfall ger sämre precision i skattningarna. För att minska bortfallsfelets storlek görs imputeringar med hjälp av senast kända uppgifter, d.v.s. det antas att förändringarna för en redovisningsenhet mellan två månader är små. Saknas imputeringsunderlag görs bortfallskompensation i form av rak uppräknings, vilket bygger på antagandet att bortfallet kan betraktas som slumpmässigt. För att minska bortfallet görs telefonpåminnelser. Uppgiftslämnarplikt föreligger för samtliga företag och organisationer enligt SCB-FS 2001: 8.

I undersökningen avseende december 2002 var bortfallet 7,5 procent för arbetare och 7,6 procent för tjänstemän av de utvalda företagen. I följande tabell redovisas bortfallet ovägt och storleksvägt fördelat på arbetare och tjänstemän.

### Bortfall för arbetare och tjänstemän under december 2002

Näringsgren (SNI 92)	Ovägt bortfall (%), arbetare	Storleksvägt bortfall <sup>1</sup> (%), arbetare	Ovägt bortfall (%), tjänstemän	Storleksvägt bortfall <sup>1</sup> (%), tjänstemän
C	2,8	0,1	0,0	0,0
15+16	19,6	5,2	13,7	4,9
17-19	9,3	3,1	5,9	2,3
20	10,9	4,9	7,6	4,7
21+22	7,4	2,8	7,8	3,2
21	7,4	1,0	6,3	1,0
22	7,4	4,9	8,1	5,8
23+24	3,6	0,9	3,6	1,1
25	4,6	1,7	3,8	1,6
26	9,9	6,3	9,1	6,3
27+28	7,3	2,6	6,0	2,4
27	1,7	0,1	1,7	0,1
28	8,0	4,9	6,5	4,6
29	3,4	0,4	2,7	0,3
30-33	4,2	1,2	5,7	1,8
34+35	5,8	0,4	5,8	0,4
36+37	7,7	3,6	6,6	3,4
28-35	5,6	1,2	5,4	1,3
C+D	7,4	2,1	6,4	2,2
D	7,5	2,1	6,5	2,2
C+D+E	7,2	2,0	6,2	2,1
E	0,8	0,1	2,3	0,8
F	10,2	2,0	8,8	2,0
G+H	10,7	4,7	8,8	5,6
I	7,4	0,4	5,4	0,4
J+K	3,7	7,6	8,9	8,7
M+N+O	6,6	6,1	10,0	10,0
C-O	7,5	3,5	7,6	4,2

1) Storleksvägt utifrån antal anställda.

## Bra att veta

### Spridningsformer

Uppgifterna presenteras huvudsakligen i detta Statistiska meddelande samt i SCB:s Indikatorer och i de statistiska databaserna på [www.scb.se/databaser/ssd.asp](http://www.scb.se/databaser/ssd.asp)

### Primärmaterial

De redovisade primäruppgifterna från enskilda uppgiftslämnare är sekretessskyddade liksom uppgiftslämnarnas organisationsnummer. Dessa uppgifter lämnas inte ut.

**Annan statistik**

SCB producerar även motsvarande konjunkturstatistik för primärkommunal sektor, landstingskommunal sektor samt för den statliga sektorn. Statistiken redovisas bland annat i Statistiska Meddelanden för respektive undersökning.

Löneuppgifter för den privata sektorn redovisas också på årsbasis i SM-serierna AM 57 och AM 62. Sysselsättningsuppgifter för den privata sektorn redovisas i SM-serien AM 63. Arbetskostnadsindex för den privata sektorn som grundar sig på löneuppgifterna från konjunkturstatistiken, redovisas i SM-serien AM 39. Samlade uppgifter för konjunkturlönestatistiken finns även att tillgå i SM-serien AM 47.

Mer information om statistiken och dess kvalitet ges i en särskild Beskrivning av statistiken på SCB:s webbplats, [www.scb.se](http://www.scb.se).

## In English

---

### Summary

This Statistical Report provides information on wages and salaries within the private sector. It is part of Statistics Sweden's on-going short-term wage and salary statistics. The statistics are produced by Statistics Sweden under commission from the National Mediation Office, which has been the government authority responsible for official statistics in this area since 2001. The purpose of the study is to provide information about the level of wages and salaries in the private sector, and changes over time. Wages for wage earners in the industrial sector have been reported since the 1940s. After a report from the 1987 committee on wages and salaries, Statistics Sweden and the National Institute of Economic Research were commissioned by the Government to develop short-term wage statistics. The study began in January 1991, and shows the development of wages and salaries for wage earners and salaried employees in the private sector. The statistics are mainly used for economic analyses and as a basis for analyses of changes in costs and competition. The survey uses a sample of the total population. 8 036 enterprises were sampled in 2002. The survey has been conducted on a monthly basis since January 1996.

Total average hourly wages for wage earners in December 2002 were SEK 113.30 excluding overtime premiums and SEK 115.70 including overtime premiums. These numbers reflect an increase of 3.3 per cent, in both case, compared to December 2001. The average monthly salary for salaried employees in December 2002 excluding commissions was SEK 25 560 while it was SEK 26 100 including commissions. These numbers represent an increase of 3.8 per cent and 3.7 per cent, respectively, compared to December 2001.

2.9 per cent of all hours worked by wage earners in December 2002 were overtime hours. This is unchanged compared to December 2001.

Changes are calculated based on the difference between final wages and salaries in 2001 and preliminary wages and salaries for 2002. Preliminary wages and salaries may change due to additions in the form of retroactive payments. Small adjustments may also occur due to additional receipt of forms. Payment of retroactive wages and salaries is a result of local or central collective bargaining agreements. Final mean wages and salaries are determined one year later.

All enterprises and organisations are obliged to provide information according to Statistics Sweden Ordinance 2001:8. Profit centres without measured values are counted as missing. Small enterprises are most likely to not have responded, in whole or in part. To reduce the bias from missing cases, data is imputed using the most recent information available. Results are adjusted upwards to compensate for missing cases if information for imputation is not available. For the December 2002 study, information was missing for 7.5 per cent of manual workers and 7.6 per cent of non-manual workers in the sampled enterprises.

### List of tables

Explanation of symbols	4
List of branches	4
1. Average hourly earnings of wage-earners in the private sector, excluding and including overtime pay, and percentage of overtime hours, December 2002	5

2. Average monthly salary of salaried employees in the private sector, excluding and including commissions etc, December 2002	6
3. Average hourly earnings of wage-earners in the private sector, including retroactive wage supplements and excluding overtime pay, December 2001	7
4. Average hourly earnings of wage-earners in the private sector, including retroactive wage supplements and including overtime pay, December 2001	8
5. Average monthly salary, including retroactive wage supplements, of salaried employees in the private sector, December 2001 (excluding commissions, etc)	9
6. Average monthly salary, including retroactive wage supplements, of salaried employees in the private sector, December 2001 (including commissions, etc)	10
7. Average hourly earnings, excluding overtime pay, of wage-earners in the private sector from December 2001 to December 2002	11
8. Average hourly earnings, including overtime pay, of wage-earners in the private sector from December 2001 to December 2002	12
9. Average monthly salary of salaried employees in the private sector from December 2001 to December 2002, commissions etc. excluded	13
10. Average monthly salary of salaried employees in the private sector from December 2001 to December 2002, commissions etc. included	14
11. Number of employees and hours worked for wage-earners in the private sector during December 2002	15

## List of terms

antal	number
arbetare	manual workers
arbetade timmar	hours worked
definitiv	definitive
exklusive	excluding
förändring	alteration, change
genomsnittlig	average
inklusive	including
kronor	Swedish crowns (SEK)
månadslön	monthly salary
näringsgren	branch of industry
preliminär	preliminary
privat sektor	private sector
procent	per cent
retroaktiv lön	retroactive wage
rörliga tillägg	commissions
sektor	sector
SNI 92	NACE

timlön	hourly earnings
tjänstemän	non-manual workers
totalt	total
övertid	overtime
övertidstillägg	overtime pay